

## 1 Sicherheitshinweise

### 1.1 Allgemein

- Betriebsanleitung vollständig und sorgfältig vor Gebrauch lesen.
- *Sie ist Bestandteil des Produktes und enthält wichtige Hinweise zum korrekten Gebrauch.*
- Betriebsanleitung aufbewahren.
- *Sie muss bei Unsicherheiten und Weitergabe des Produktes verfügbar sein.*



#### Stromschlaggefahr

- Keine spannungsführenden Teile berühren.
- Beliegende VDE-Sicherheitshinweise beachten.

#### Hinweise zur Netztrennung

Das Produkt hat keinen Netzschalter und darf nur an gut zugänglichen Steckdosen verwendet werden, um es im Notfall und nach Gebrauch schnell aus dieser entfernen zu können.

Spannungsfrei nur bei gezogenem Stecker.

- Im Notfall, nach Gebrauch und bei Gewitter Netzstecker direkt am Steckergehäuse ziehen!



#### Heiße Oberflächen

Die Lötspitze und der vordere Teil des Lötkolben werden im eingesteckten Zustand heiß.

- Nähe zu entflammaren Oberflächen vermeiden.
- Vor Arbeiten am Gerät Netzstecker ziehen und einige Minuten auskühlen lassen.
- Bei Verbrennungen, Stelle unter kaltem Wasser kühlen, Arzt konsultieren und Klebstoff erst nach Erhärtung entfernen.



#### Schnittverletzung

Messerklingen sind sehr scharf.

- Klinge nicht an der Schneide berühren!

#### Allgemein

- Gehäuse nicht öffnen.
- Im Betrieb NIE unbeaufsichtigt lassen!
- Technische Daten von Produkt, Stromnetz und Peripheriegeräten vergleichen. Diese müssen identisch sein.

#### Nicht für Kinder geeignet

- Defekte Produkte nicht selbst reparieren, sondern an den Händler oder Hersteller wenden.
- Produkt und Zubehör nicht modifizieren oder demontieren.
- Belastungen, wie Hitze und Kälte, Nässe und direkte Sonneneinstrahlung sowie Vibrationen und mechanischen Druck vermeiden.
- Nur im Trockenen verwenden.
- Verletzungsgefahr durch Stolpern und Sturz
- Verletzungsgefahr durch bewegliche Produktteile.
- Für den gewerblichen Einsatz die branchen- und arbeitschutzrechtlichen Schutzvorschriften beachten.

### 1.2 Warnstufen



Warnung vor Gefahren, die bei Missachtung der Sicherheitshinweise zu **Tod** oder **schweren Verletzungen** führen können.



Warnung vor Gefahren, die bei Missachtung der Sicherheitshinweise zu **Verletzungen** führen können.



Warnung vor Gefahren, die bei Missachtung der Hinweise zu **Sachschäden** führen können.

## 2 Beschreibung und Funktion

### 2.1 Werkzeugtasche mit Lötset

Dieses Produkt ist ein Set aus verschiedenen Werkzeugen und einem Lötset für Heim, Hobby und Beruf. Das Lötset dient dazu, leitende Metallverbindungen herzustellen und als einfache Alternative zur Lötstation.

### 2.2 Lieferumfang

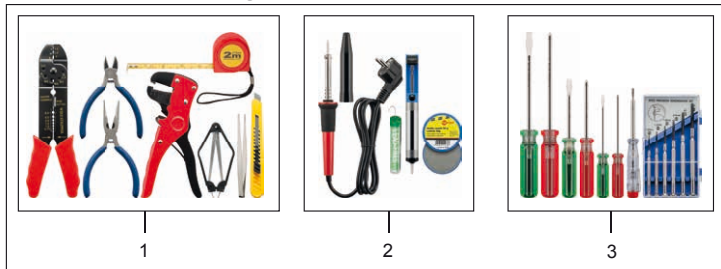


Fig.1: Lieferumfang

- 1x Crimpzange, 1x Abisolierzange, 1x Maßband, 1x Flachzange, 1x Seitenschneider, 1x Mehrzweckmesser mit Abbrechklingen, 1x Pinzette, 1x Greifer
- 1x Lötkolben 30 W, 1x Schutzkappe, 1x Entlötpumpe, 1x Lötzinn bleifrei, 1x Löt fett
- 6x Schraubendreher (Schlitz und Kreuz je 3x 75 mm, 5x 75 mm, 6x 125 mm), 1x Phasenprüfer, 1x 6-tlg. Feinmechaniker Schraubendrehersatz

## 3 Bestimmungsgemäßer Gebrauch

Eine andere Verwendung als in Kapitel Beschreibung und Funktion beschrieben, ist nicht zugelassen. Dieses Produkt darf nur in trockenen Innenräumen benutzt werden. Das Nichtbeachten und Nichteinhalten dieser Bestimmungen und der Sicherheitshinweise kann zu schweren Unfällen und Schäden an Personen und Sachen führen.

## 4 Vorbereitung

- Technische Daten von Produkt, Stromnetz und Peripheriegeräten vergleichen. Diese müssen identisch sein.
- Sichere Arbeitsunterlage wählen.

## 5 Zusammenbau und Anschluss zum Löten



#### Verletzungsgefahr durch Stolpern und Sturz

- Kabel sicher verlegen.



Gegebenenfalls kann weiteres Zubehör, wie andere Lötspitzengrößen, ein Löt kolbenhalter und ein Löt schwamm nötig sein.

1. Benutzen Sie einen Löt kolbenhalter oder eine feuerfeste, waagerechte und rutschsichere Unterlage. (nicht enthalten)
2. Platzieren Sie das Zubehör nach Bedarf auf der Unterlage.
3. Wählen Sie die Lötspitze entsprechend der Lötstellengröße.
4. Lesen Sie zum Lötspitzenwechsel das Kapitel „Lötspitzenwechsel“.
5. Bereiten Sie die Lötstellen vor, indem Sie überschüssige Isolierungen, Fett, Schmutz oder Oxidation beseitigen.
6. Fixieren Sie die zu löten Teile bestmöglich.

## 6 Löten



#### Heiße Oberflächen

Die Lötspitze und der vordere Teil des Löt kolben werden im eingesteckten Zustand heiß.

- Nähe zu entflammaren Oberflächen vermeiden.
- Löt kolben nur am Griff anfassen.
- Vor Arbeiten am Gerät Netzstecker ziehen und einige Minuten auskühlen lassen.
- Bei Verbrennungen, Stelle unter kaltem Wasser kühlen, Arzt konsultieren.

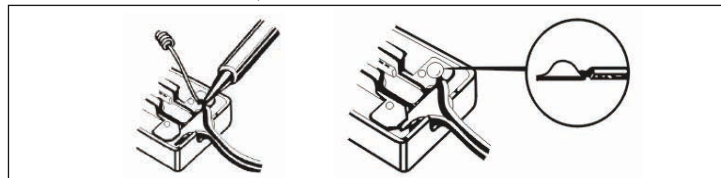


Fig.2: Löten

1. Berühren Sie mit der aufgewärmten Lötspitze die zu verlöten Teile.
2. Führen Sie der Lötstelle sofort etwas Lötzinn hinzu. Das Flussmittel reinigt die Lötstelle damit das Zinn besser haftet. Es wird ein guter Wärmeübergang erzeugt, und die Lötstelle wird schnell warm.
3. Lassen Sie den Löt kolben während des Lötvorgangs immer in Kontakt mit der Lötstelle.
4. Entfernen Sie den Löt kolben nach dem das Lot korrekt verlaufen ist.
5. Lassen Sie die Lötstelle abkühlen und belasten Sie diese solange nicht.
6. Das Löt fett ist leicht säurehaltig und sollte nur beim Verlöten oxidierter Lötstellen zusätzlich verwendet werden, da das Lötzinn bereits Flussmittel enthält.
6. Säubern Sie die Lötspitze nach jedem Gebrauch.

## 7 Lötspitzenwechsel



#### Heiße Oberflächen

Die Lötspitze und der vordere Teil des Löt kolben werden im eingesteckten Zustand heiß.

- Nähe zu entflammaren Oberflächen vermeiden.
- Vor Arbeiten am Gerät Netzstecker ziehen und einige Minuten auskühlen lassen.
- Bei Verbrennungen, Stelle unter kaltem Wasser kühlen, Arzt konsultieren und.

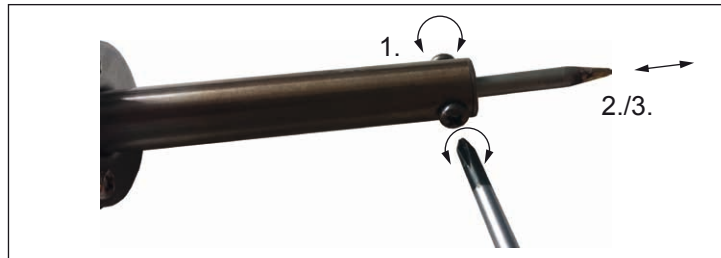


Fig.3: Lötspitzenwechsel

1. Lockern Sie die Kreuzschlitzschrauben am vorderen Teil des Löt kolbens mit einem Kreuzschlitzschraubendreher.
2. Ziehen Sie die Lötspitze nach vorn heraus.
3. Setzen Sie eine andere Lötspitze wie abgebildet ein.
4. Schrauben Sie die Kreuzschlitzschrauben am vorderen Teil des Löt kolbens mit einem Kreuzschlitzschraubendreher fest.

## 8 Spannungen prüfen



### Stromschlaggefahr

- Keine spannungsführenden Teile berühren.
- Beiliegende VDE-Sicherheitshinweise beachten.



- Verbinden Sie die Prüfspitze mit dem Prüfling.
- Lesen Sie an der Glüh-Anzeige ab, ob der Prüfling Spannung führt.

## 9 Technische Daten

LötKolben	
Anschlüsse	Schutzkontaktstecker
Nennspannung (V~ @ Hz)	220-240, 50
Schutzklasse	1
Schutzart	IP20
Kabellänge (m)	~1,2
Maße (mm)	204 x Ø30
Gewicht (g)	168
Lötfett	
Maße (mm)	20 x Ø45
Menge (g)	10
Lötzinn	
Material	Sn: 99,3 %, Cu: 0,7 % (bleifrei)
Menge (g)	10
Spannungsprüfer	
Nennspannung (V)	200-250
Maße (mm)	60 x Ø3 mm
Gewicht (g)	12

Tab.1: Technische Daten

## 10 Wartung, Pflege, Lagerung und Transport

Das Produkt ist wartungsfrei.



### Sachschäden

- Produkt vom Netz trennen.
- Produkt vollständig auskühlen lassen.
- Nur ein trockenes und weiches Tuch zum Reinigen verwenden.
- Keine Reinigungsmittel und Chemikalien verwenden.
- Kühl und trocken lagern.
- Produkt bei längerem Nichtgebrauch für Kinder unzugänglich und in trockener und staubgeschützter Umgebung lagern.
- Originalverpackung für den Transport aufheben und verwenden.

## 11 Haftungshinweis

Druckfehler und Änderungen an Produkt, Verpackung oder Produktdokumentation behalten wir uns vor.

- Beachten Sie unsere Garantiebedingungen. Diese können Sie in aktueller Form unter den genannten Kontaktdaten anfragen.

## 12 Entsorgungshinweise



Elektrische und elektronische Geräte dürfen nach der europäischen WEEE Richtlinie nicht mit dem Hausmüll entsorgt werden. Deren Bestandteile müssen getrennt der Wiederverwertung oder Entsorgung zugeführt werden, weil giftige und gefährliche Bestandteile bei unsachgemäßer Entsorgung die Gesundheit und Umwelt nachhaltig schädigen können.

Sie sind als Verbraucher nach dem Elektroggesetz (ElektroG) verpflichtet, elektrische und elektronische Geräte am Ende ihrer Lebensdauer an den Hersteller, die Verkaufsstelle oder an dafür eingerichtete, öffentliche Sammelstellen kostenlos zurückzugeben. Einzelheiten dazu regelt das jeweilige Landesrecht. Das Symbol auf dem Produkt, der Betriebsanleitung oder/und der Verpackung weist auf diese Bestimmungen hin. Mit dieser Art der Stofftrennung, Verwertung und Entsorgung von Altgeräten leisten Sie einen wichtigen Beitrag zum Schutz unserer Umwelt.

WEEE Nr.: 82898622

## 13 EU-Konformitätserklärung



Mit dem CE Zeichen erklärt Fixpoint®, eine registrierte Handelsmarke der Wentronic GmbH, dass das Produkt die grundlegenden Anforderungen und Richtlinien der europäischen Bestimmungen erfüllt.

## 1 Safety Instructions

### 1.1 General

- Read the user manual completely and carefully before use.
  - *It is part of the product and contains important information for correct use.*
  - Keep this user manual.
- It must be available for uncertainties and passing the product.*



#### Risk of electric shock

- Do not touch live parts.
- Observe the enclosed VDE safety instructions.

#### Notes for network separation

*The product has no power switch and may be used only in easily accessible outlets to quickly remove it in an emergency and after use.*

*Voltage-free only with pulled plug.*

- In case of emergency, during thunderstorms and after use, pull the product on its plug housing!



#### Hot surfaces

*The soldering tip and the front part of the soldering iron become hot plugged-in.*

- Avoid proximity to flammable surfaces.
- Disconnect the mains plug and allow it to cool down for a few minutes.
- For burns, hold the injured site under cold water for cooling, consult a doctor and remove adhesives after hardening.



#### Injury by cutting

*Knife blades are very sharp.*

- Do not touch the blade at the cutting edge!

#### General

- Do not open the housing.
- Do NEVER let the product unattended in use.
- Compare the specifications of product, power supply and peripherals. These must be identical.

*Not meant for children.*

- Do not repair defective products by yourself, but contact the dealer or producer.
- Do not modify or alter product nor accessories.
- Avoid stresses such as heat and cold, moisture and direct sunlight, vibration and mechanical pressure.
- Only use in dry ambience.
- Risk of injury by stumbling and falling
- Risk of injury by moving product parts.
- For industrial use, observe the protection regulations of the industry and labor law.

### 1.2 Warning levels



Warnings against hazards that may result in **serious injuries** or **death** in case of nonobservance.



Warnings against hazards that may result in **injuries** in case of non-observance.



Warnings against hazards that may result in **material damage** in case of non-observance.

## 2 Description and Function

### 2.1 Tool bag with soldering set

This product is a set of different tools and a soldering set for home, hobby and profession. The soldering set serves to produce conductive metal compounds and as a simple alternative to a soldering station.

### 2.2 Scope of Delivery



Fig. 4: Scope of Delivery

- 1 1x crimping tool, 1x wire stripper, 1x tape measure, 1x flat nose pliers, 1x side cutter, 1x multi-purpose knife with snap-off blade, 1x tweezers, 1x gripper
- 2 1x LötKolben 30 W, 1x Schutzkappe, 1x Entlötpumpe, 1x Lötzinn bleifrei, 1x Löt fett
- 3 6x screwdrivers (slots and cross, each 3 x 75 mm, 5 x 75 mm, 6 x 125 mm), 1x phase tester, 1x six-part precision mechanic screwdriver set

## 3 Intended Use



We do not permit using the device in other ways like described in chapter Description and Function. Use the product only in dry interior rooms. Not attending to these regulations and safety instructions might cause fatal accidents, injuries, and damages to persons and property.

## 4 Preparing

- Compare the specifications of product, power supply and peripherals. These must be identical.
- Check surfaces and plates for being stabil.

## 5 Assembling and Connecting



#### Risk of injury by stumbling

- Lay the cables in a safe way.



*If desired, further accessories, such as other solder tip sizes, a soldering iron holder and a soldering sponge may be necessary.*

1. Use a soldering iron holder or a fireproof, horizontal and non-slipping support. (not included)
2. Place the soldering iron holder on a fire-resistant and non-slipping, horizontal surface.
3. Place the accessory as required on the surface.
4. Select the soldering tip according to the size of the solder joint.
5. Refer to chapter "Replacing the soldering tip" to changing the soldering tip.
6. Prepare the solder joint by eliminating excess insulation, grease, dirt or oxidation.
7. Fix the parts to be soldered as best as possible.

## 6 Soldering



#### Hot surfaces

*The soldering tip and the front part of the soldering iron get hot when plugged-in.*

- Avoid close proximity to flammable surfaces.
- Pull the mains plug before working on the unit and allow to cool for a few minutes.
- For burns, hold them under cold running water to cool, seek medical advice and only remove the adhesive to curing.

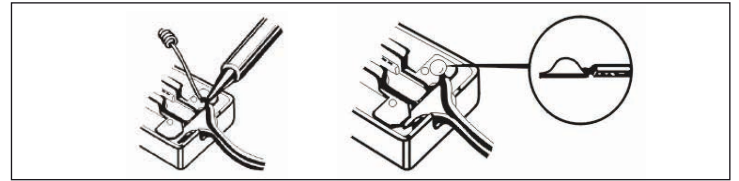


Fig. 5: Soldering

1. Touch the parts to be soldered with the heated soldering tip.
2. Immediately apply some solder to the solder joint.
3. *The flux cleans the solder so that the solder tin adheres in a better way. It creates a good heat transfer, and the solder joint will quickly warm up.*
4. Always leave the soldering iron in contact with the solder joint during the soldering process.
5. Remove the soldering iron after the solder has been correctly.
6. Allow the solder to cool down and don't burden them within this time.

*The soldering grease is slightly acidic and should be used only when oxidized solder brazing in addition, because the solder already contains flux.*

6. Clean the soldering tip after each use.

## 7 Replacing the soldering tip



#### Hot surfaces

*The soldering tip and the front part of the soldering iron get hot when plugged-in.*

- Avoid close proximity to flammable surfaces.
- Pull the mains plug before working on the unit and allow to cool for a few minutes.
- For burns, hold them under cold running water to cool, seek medical advice and only remove the adhesive to curing.

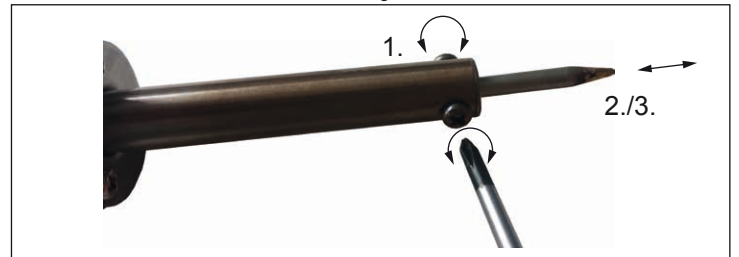


Fig. 6: Replacing the soldering tip

1. Loosen the Phillips head screws on the front of the soldering iron with a Phillips screwdriver.
2. Pull the soldering tip forward.
3. Insert a different soldering tip.
4. Tighten the Phillips head screws on the front of the soldering iron with a Phillips screwdriver.

## 8 Testing voltages



### Risk of electric shock

- Do not touch live parts.
  - Observe the enclosed VDE safety instructions.
1. Connect the test probe to the tip of the voltage tester.
  2. Read from the glow indicator, whether there is voltage to the test probe.



## 9 Specifications

Soldering iron	
Connections	Safety plug
rated voltage (V~ @ Hz)	220-240, 50
Protection class	1
Protection level	IP20
Cable length (m)	~1.2
Dimensions (mm)	204 x Ø30
Weight (g)	168
Soldering grease	
Dimensions (mm)	20 x Ø45
Amount (g)	10
Solder tin	
Material	Sn: 99,3 %, Cu: 0,7 % (bleifrei)
Amount (g)	10
Voltage tester	
Nominal voltage (V)	200-250
Dimensions (mm)	60 x Ø3 mm
Weight (g)	12

Tab.2: Specifications

## 10 Maintenance, Cleaning, Storage and Transport

The products are maintenance-free.



### Material damage

- Disconnect the product from the mains.
- Allow product to cool completely.
- Clean only with a dry, soft cloth.
- Do not use cleaning agents and chemicals.
- Regularly check the product for function.
- Store cool and dry.
- Store the product out the reach of children and in a dry and dust-protected ambience when not in use.
- Keep and use the original packaging for transport.

## 11 Liability notice

We reserve the right to printing errors and changes to product, packaging or product documentation.

- See our terms of warranty. These are available in their current form under the given contact details.

## 12 Disposal Notes



According to the European WEEE directive, electrical and electronic equipment must not be disposed with consumers waste. Its components must be recycled or disposed apart from each other. Otherwise contaminative and hazardous substances can pollute our environment.

As a consumer, you are committed by law to dispose electrical and electronic devices to the producer, the dealer, or public collecting points at the end of the devices lifetime for free. Particulars are regulated in national right. The symbol on the product, in the user's manual, or at the packaging alludes to these terms. With this kind of waste separation, application, and waste disposal of used devices you achieve an important share to environmental protection.

WEEE No: 82898622

## 13 EU Declaration of Conformity



With the CE sign, Fixpoint®, a registered trademark of the Wentronic GmbH ensures, that the product is conformed to the basic European standards and directives.